

# **Rapport d'activité 2023**

**Association le Rigodon**

# SOMMAIRE

## OBJECTIF

- 1) Mission de lutte contre l'exclusion et la précarité
- 2) Nos missions et services

## RESEAU

- 1) Nos partenaires
- 2) Permanences au sein de notre accueil de jour

## NOS SERVICES

- 1) Les chiffres pour 2023
- 2) Evaluation des objectifs préconisés pour 2023
- 3) Actions réalisées

## RESSOURCES HUMAINES

- 1) L'organigramme
- 2) Equipe professionnelle
- 3) Les bénévoles

## ORIENTATIONS POUR 2024

## ILS S'ENGAGENT A NOS COTES

## REMERCIEMENTS

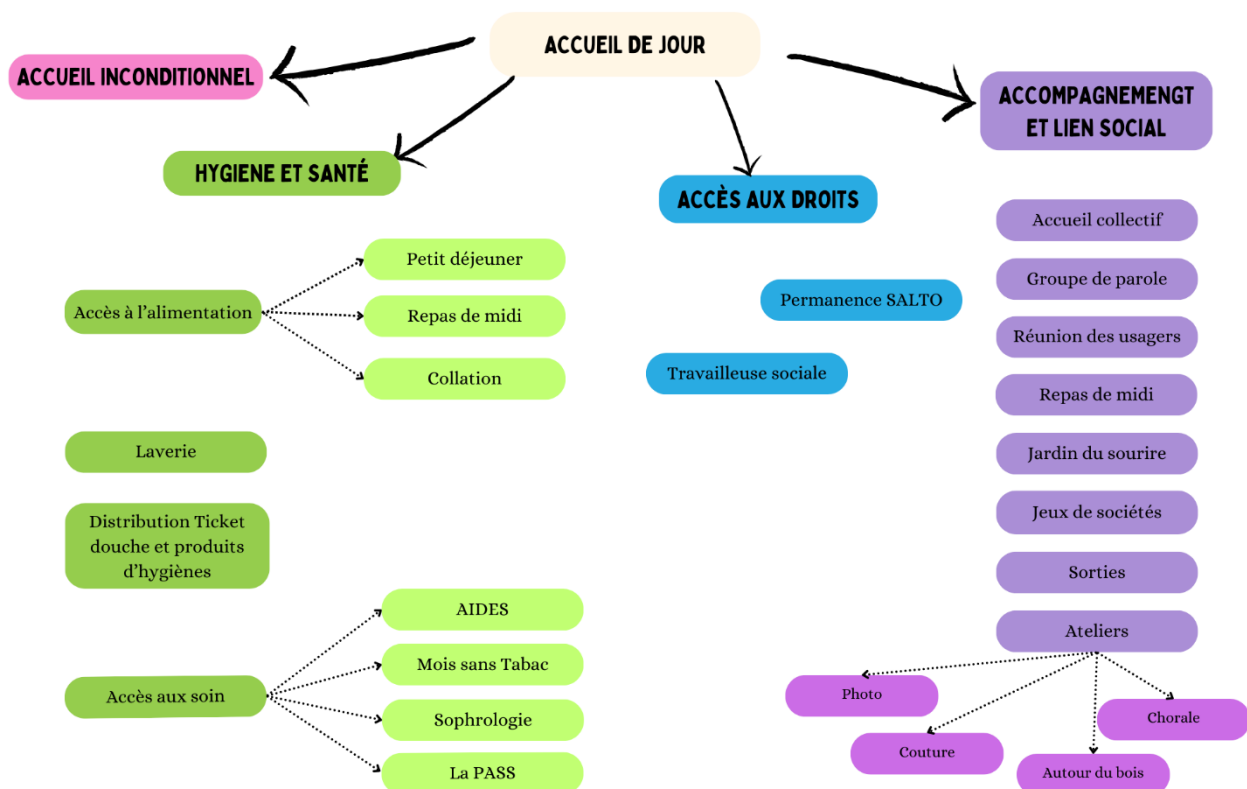
## OBJET :

L'objet principal de l'association "Le Rigodon Accueil de Jour" est d'offrir un accueil de jour inconditionnel à toute personne en situation de précarité ou d'exclusion sociale. Cette philosophie d'accueil inconditionnel signifie que notre porte est ouverte à tous, sans discrimination aucune, quels que soient le passé, la situation financière, sociale ou médicale des individus qui franchissent notre seuil. Nous croyons fermement en la dignité intrinsèque de chaque être humain et nous nous engageons à fournir un espace sûr et chaleureux où chacun peut trouver un répit, un soutien et un accès à des ressources essentielles.

### 1. Mission de lutte contre l'exclusion et la précarité :

Notre accueil de jour a pour mission première de lutter contre l'exclusion sociale et la précarité sous toutes leurs formes. Nous sommes conscients des réalités complexes et variées qui conduisent les individus à se retrouver en situation de vulnérabilité. Ainsi, nous travaillons activement pour briser les barrières sociales, économiques et culturelles qui maintiennent ces personnes en marge de la société. Notre objectif est de promouvoir l'inclusion, le respect et l'autonomie pour chaque individu que nous accueillons.

### 2. Nos missions et services :



# RÉSEAU

## 1. Nos partenaires

### - Centre Communal d'Action Sociale (CCAS) :

Le CCAS est un acteur majeur de l'action sociale au niveau local. Il assure la mise en œuvre des politiques sociales de la commune et propose une gamme de services et d'aides destinés aux personnes en difficulté. Nous collaborons avec le CCAS pour orienter les personnes vers des dispositifs d'aide sociale, d'hébergement d'urgence, d'accès aux droits, de secours alimentaire, etc.

### - Relais Ozanam avec la Pension de Famille et le Logis des Collines :

Le Relais Ozanam gère plusieurs structures d'hébergement et de logement adapté pour les personnes en situation de précarité, dont la Pension de Famille et le Logis des Collines sur Voiron. En partenariat avec ces structures, nous travaillons en collaboration étroite pour accueillir leur public en journée.

### - Secours Catholique :

Le Secours Catholique est une association caritative engagée dans la lutte contre la pauvreté et l'exclusion sociale. Nous collaborons avec le Secours Catholique pour offrir un soutien matériel, financier et moral aux personnes en difficulté.

### - Permanence d'Accès aux Soins de Santé (PASS) :

La PASS assure un accès aux soins de santé pour les personnes en situation de précarité ou de vulnérabilité. En partenariat avec la PASS, nous travaillons sur l'accueil des personnes qui sont pris en charge dans leur service.

### - Centre Médico Psychologique (CMP) :

Nous accueillons des personnes orientées par leurs services. Cette collaboration renforce notre engagement envers le bien-être de nos bénéficiaires, en assurant une liaison efficace entre nos deux structures.

- **Relais petite enfance "l'envol" de Coublevie** : Au sein de notre jardin solidaire, nous avons signé une convention avec le relais petite enfance pour permettre aux assistantes maternelles de venir travailler sur une parcelle de terre avec les enfants dont elles s'occupent. Un moment de goûter est partagé entre les enfants et les accueillis de notre association, renforçant ainsi les liens intergénérationnels.

### - Ecole de la deuxième chance EC2C :

Nous accueillons des jeunes en stage. Cette collaboration favorise l'échange de compétences et d'expériences entre les jeunes et les personnes que nous accueillons, créant ainsi des opportunités d'apprentissage intergénérationnelles.

### **- Particuliers :**

En plus des services et associations spécialisés, nous sommes parfois sollicités par des particuliers qui identifient des personnes en situation de précarité dans leur entourage ou dans leur quartier. Ces signalements nous permettent d'étendre notre champ d'action et d'offrir une aide là où elle est nécessaire, en mobilisant les ressources disponibles et en renforçant les liens de solidarité.

En collaborant étroitement avec ces services et associations partenaires, nous sommes en mesure d'assurer une prise en charge globale et personnalisée des personnes en situation de précarité, en les orientant vers les ressources et les solutions les plus appropriées à leurs besoins. Cette coopération renforce notre efficacité et notre impact dans la lutte contre l'exclusion sociale et la précarité.

## **2. Permanences au sein de notre accueil de jour :**

Dans le cadre de notre mission d'accompagnement et de soutien aux personnes, différentes interventions sont mises en place, impliquant divers partenaires et professionnels spécialisés.

### **- AIDES (Association qui lutte contre le VIH/sida et les hépatites virales) :**

Chaque mois, l'association intervient au sein de notre accueil de jour, visant à sensibiliser les personnes accueillies à la santé sexuelle et à la prévention des infections telles que le VIH/sida et les hépatites virales. Ces interventions comprennent également des discussions sur la réduction des risques liés à la consommation de drogues, en mettant en avant des stratégies visant à limiter les dommages associés à l'usage de substances tout en respectant le libre choix des individus.

### **- La PASS (Permanences d'Accès aux Soins de santé) :**

Cette année, en raison de la restructuration de nos deux services, nous n'avons pas été en mesure de mettre en place nos habituelles permanences. Cependant, malgré cette période de transition, nous avons maintenu un lien régulier en assurant une communication continue avec l'équipe de la PASS. Nous avons travaillé sur des situations communes, en cherchant des solutions adaptées et en apportant un soutien personnalisé.

- **SALTo (service d'accompagnement social polyvalent)** : Dans le cadre d'une réponse collective regroupant plusieurs accueils de jour de l'Isère, nous avons pu bénéficier de la mise à disposition d'une travailleuse sociale intervenant dans l'accès aux droits. Elle intervient tous les mercredis matin au sein de notre structure. Son rôle est essentiel puisqu'elle offre un soutien solide aux personnes accueillies dans leurs démarches administratives, souvent complexes et chronophages. Cette permanence nous permet de renforcer notre capacité à répondre aux besoins variés de notre public.

- **Sophrologue** : En collaboration avec une sophrologue bénévole, nous proposons des séances de groupe visant à favoriser le bien-être psychologique et à renforcer les ressources personnelles des participants pour mieux faire face aux défis de la vie quotidienne.

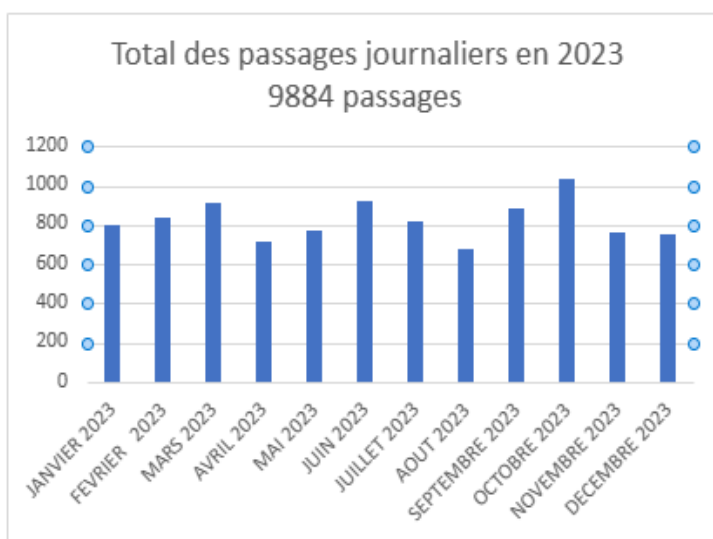
# NOS SERVICES

## 1) Les chiffres clefs pour 2023

Depuis janvier, nous avons mis en place un système informatique permettant la collecte de données statistiques fiables en collaboration avec nos salariés et bénévoles. Cette initiative renforce notre capacité à comprendre et répondre efficacement aux besoins des accueillis, tout en favorisant une collaboration étroite entre le personnel et les volontaires pour une meilleure gestion de nos activités.

### - Indicateurs de fréquentation

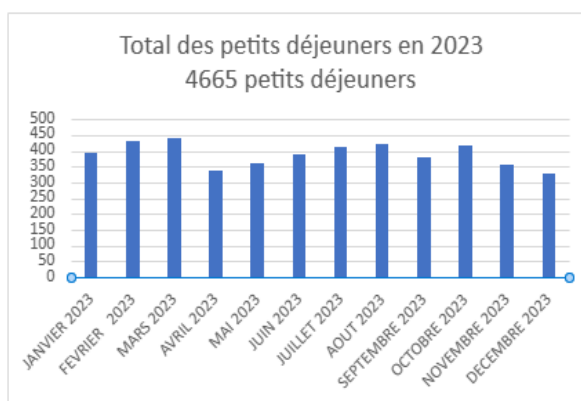
La file active des personnes physiques différentes ayant franchi la porte du Rigodon ressort à 319 personnes.



Une enquête flash auprès du public accueilli met également en exergue que la moyenne d'âge des personnes venant au Rigodon serait de l'ordre de 60 ans

### - Accès à l'alimentation

L'activité liée à l'accueil de personnes et notamment l'activité « restauration » est en augmentation constante.



Au 31 décembre 2023 c'est 12188 petits déjeuners, repas et collations servis, soit **+3953 repas** supplémentaires servis en comparaison avec 2022



**- Accès à l'hygiène**

Notre service de laverie compte un total de 30 cycles de machine à laver réalisés au cours de l'année.



## **2) Évaluation des objectifs préconisé pour l'année 2023 :**

### **- Relocalisation du Rigodon :**

Pendant l'été 2023, nous avons fait intervenir un architecte diplômé d'État (DE). Celui-ci a travaillé en étroite collaboration avec les différents membres de l'association. Il a élaboré un questionnaire, organisé des discussions et des groupes de travail. Son travail s'est achevé par une présentation devant le conseil d'administration, exposant son analyse et son projet de faisabilité. Par la suite, afin de mener à bien ce projet, nous avons constitué une commission dédiée aux locaux. Apprenant de nos erreurs passées, nous avons revu notre politique associative en validant un cahier des charges spécifique à nos besoins. À la fin de l'année, nous avons pu finaliser un dossier présentant notre projet. À présent, nous sommes à l'étape cruciale de la recherche de financements pour sa réalisation.

### **- Equipe professionnelle :**

Poursuite de la réflexion sur l'amélioration des conditions de travail des salariés. En septembre 2023, nous avons décidé d'augmenter un poste de travailleur social existant de 50% à 80% en utilisant les fonds propres de l'association. Cette décision reflète notre engagement envers la prestation d'un service de qualité. L'accompagnement des accueillis et des bénévoles reste notre priorité. Nous estimons que cet accompagnement est essentiel pour répondre aux besoins croissants et soutenir le développement continu de notre association.

### **- Bénévoles :**

Nous avons mis en place des entretiens annuels et un acte d'engagement pour les bénévoles, renforçant ainsi notre relation avec eux. Nous cherchons à répondre à leurs besoins de formation en recueillant leurs préférences. De plus, nous offrons une supervision par un psychologue pour les aider à gérer les défis émotionnels ou relationnels auxquels ils peuvent être confrontés.

### **- Accueillis :**

Nous avons fait une tentative d'impliquer les accueillis dans la collecte des denrées alimentaires, mais cela s'avère encore très insuffisant. Il est important de tirer des enseignements de cette expérience. L'inscription préalable et la participation à des activités qui demandent des efforts physiques peuvent en effet être des obstacles pour certains usagers, ce qui limite leur intérêt et leur engagement. Nous travaillons sur l'implication quotidienne des accueillis pour favoriser leur autonomie. Pour ce faire, nous réinventons nos réunions avec eux et les encourageons à participer activement aux décisions et aux activités de l'association.

### **- Réflexion sur un « aller vers »**

Bien que le projet "Aller Vers" visant à aider les personnes en errance ou en situation d'isolement soit en pause en raison de la charge de travail, nous maintenons des permanences en partenariat avec la PASS. Nous travaillons à améliorer ces services pour mieux répondre aux besoins diversifiés de nos usagers.

### **- Développement numérique et communication :**

Nous avons travaillé sur la mise en page du site web du Rigodon ainsi que sur nos moyens de communication. Nous avons ouvert des comptes sur les réseaux sociaux et développé notre présence en utilisant divers supports locaux tels que Le Dauphiné, Pays Voironnais et Planet Kiosque. De plus, nous avons établi un partenariat avec Radio Couleur Chartreuse, avec qui nous avons collaboré pour la réalisation de deux émissions dédiées à notre association au cours de l'année.

### **- Activités et ateliers**

En début d'année, nous avons investi dans l'achat de divers matériels plus performants et plus adaptés aux différents types d'activités proposées. C'est ainsi qu'à ce jour, nous constatons un certain engouement de la part des accueillis pour les ateliers « bois » et « couture ». Ainsi une dizaine de personnes participe régulièrement à ces activités proposées hebdomadairement.

À travers nos activités variées, nous explorons et favorisons des domaines essentiels tels que la nature et l'environnement (jardin, autour du bois), les compétences artistiques et manuelles (couture, chorale, photo), ainsi que le développement personnel et social (groupes de parole, sorties). Ces expériences diversifiées visent à enrichir les participants dans des aspects aussi bien pratiques que relationnels de leur vie quotidienne.

Nous avons commencé une grosse réflexion autour du jardin de l'association pour le mettre plus en valeur et le faire se développer.

### **- Événements :**

La reprise de nos événements habituels, tels que la Foire Saint-Martin et la Brocante des Couturières, reste un moment très attendu et propice aux échanges au sein de notre communauté.

En ce qui concerne les nouveaux événements de 2023, nous avons organisé un concert en mai dans la salle des fêtes, avec la participation bénévole de l'Harmonie de Renage et de la chorale "Chantons chez Nous en Famille". Nous avons donc décidé de renouveler l'expérience avec un concert mettant en scène la chorale du Rigodon et en deuxième partie, la chorale les "Petits Cœurs", qui a eu lieu le 8 octobre 2023 au sein de l'église Saint-Pierre.

De plus, nous avons initialisé l'organisation de la Journée de Lutte contre la Misère pour la deuxième année consécutive. Cette journée revêt une importance particulière pour nous, car elle souligne notre engagement continu à lutter contre les précarités diverses (sociale, emploi, logement, santé...).

### **3. Actions réalisées :**

#### **Aménagement cuisine et stock :**

À la suite de l'enquête réalisée par l'architecte DE, plusieurs possibilités d'aménagement du lieu existants ont été identifiées, malgré sa taille limitée. Nous avons réorganisé la cuisine pour améliorer le confort de la cuisinière. De plus, nous avons créé des espaces de rangement dédiés aux stocks alimentaires afin de centraliser tous les équipements sur un même site.

#### **Implication au niveau territoire :**

Au cours de l'année, nous avons été sollicités par le Pays Voironnais pour deux sujets qui nous tiennent particulièrement à cœur : la transition alimentaire et la santé. Nous sommes intervenus lors de la conférence "Une alimentation suffisante, saine & durable pour toutes et tous", et sommes également présents dans le comité de pilotage pour le contrat local de santé. Nous aspirons à renforcer notre implication auprès de notre territoire dans ces domaines essentiels.

#### **Implication des accueillis :**

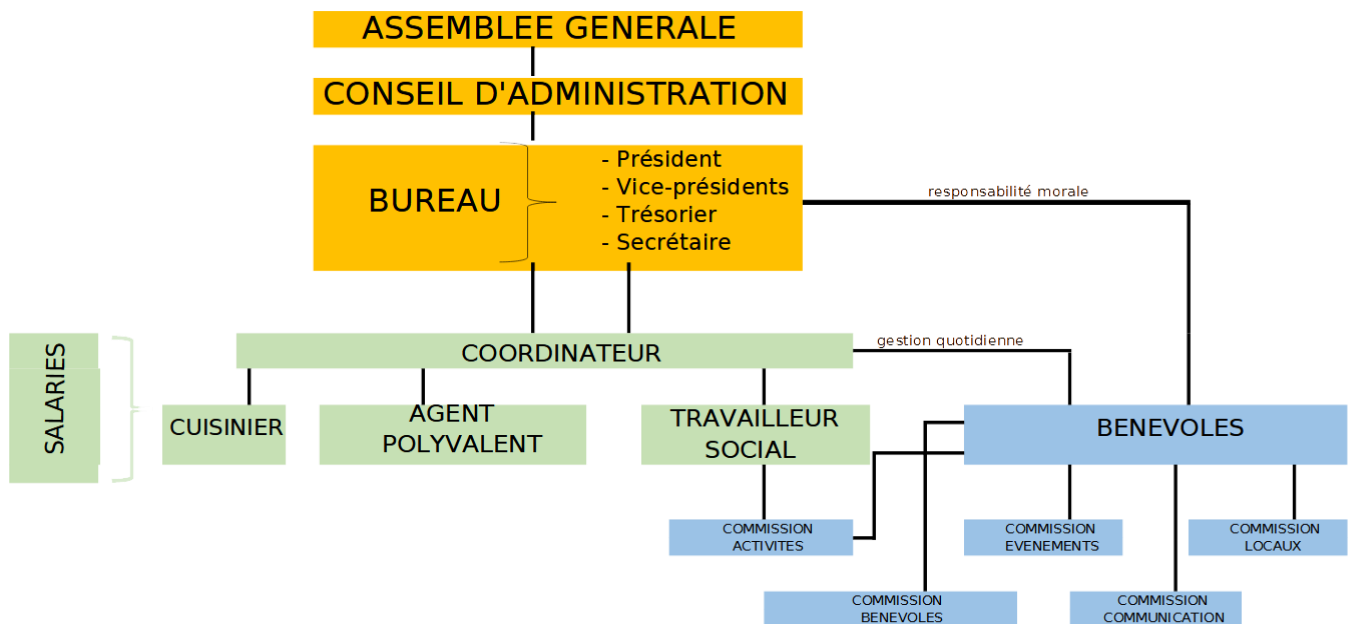
L'implication des accueillis dans la vie de l'accueil de jour revêt une importance capitale pour nous. Nous jouons un rôle essentiel de mobilisation afin de les encourager à s'investir dans les activités de l'association.

Pour cela, nous avons mis en place un planning où les bénévoles et les accueillis peuvent s'inscrire pour effectuer les ramasses alimentaires. De plus, ces derniers ont activement participé à différents événements extérieurs auxquels l'association était conviée, que ce soit en assurant des services ou en tenant une caisse de vente, démontrant ainsi leur engagement et leur volonté de contribuer à la vie communautaire.

# RESSOURCES HUMAINES

Cette année, notre équipe s'est élargie pour répondre aux besoins croissants de notre public et renforcer notre capacité opérationnelle. Voici un aperçu de l'organigramme et des effectifs de notre association :

## 1. L'organigramme



## 2. Équipe professionnelle

- 1 Coordinateur à temps plein, chargé de superviser et de coordonner l'accueil de jour.
- 1 Travailleur Social à temps partiel (80%), apportant un soutien crucial aux personnes accueillies et aux bénévoles du terrain.
- 1 Cuisinière à temps plein, chargée de la préparation des repas et gestion des stocks.
- 1 Agent Polyvalent à temps plein, assurant le maintien de l'hygiène.

### 3. Les Bénévoles

Cette année, les bénévoles ont joué un rôle crucial dans divers services de notre accueil de jour, contribuant à un large éventail d'activités et d'initiatives. Leur engagement et leur dévouement ont été inestimables pour le bon fonctionnement de notre structure. Voici un aperçu des différentes façons dont les bénévoles ont contribué à notre activité, exprimées en heures cumulées :

- **Permanence Collective** : Les bénévoles ont assuré les permanences collectives chaque matin, offrant un accueil chaleureux et un soutien aux personnes accueillies. Cette activité a représenté un total de 2000 heures de bénévolat.

- **Activités Diverses** : Les bénévoles ont également participé à l'organisation et à l'animation d'activités diverses visant à favoriser l'inclusion sociale et le bien-être des bénéficiaires. Ces activités ont couvert un large éventail d'initiatives, telles que des ateliers artistiques, des sorties culturelles, des séances d'écoute et de partage, etc. Au total, ces activités ont mobilisé 1500 heures de bénévolat.

- **Participation aux Réunions** : Les membres du bureau et du conseil d'administration ont consacré du temps à la participation aux réunions et aux rencontres stratégiques visant à définir les orientations de notre association. Leur contribution s'est élevée à 800 heures de bénévolat.

- **Ramasses** : Certains bénévoles ont également participé aux ramasses, contribuant ainsi à fournir la cuisine et à maintenir l'esprit participatif dans notre structure.

Cette activité a représenté 700 heures de bénévolat.

L'ensemble de ces différentes formes d'engagement bénévole a représenté un total impressionnant de 5000 heures de contribution à notre accueil de jour.

## **ORIENTATIONS POUR 2024**

### **Relocalisation du Rigodon :**

La commission « locaux » continuera son implication dans ce projet en développant la communication et en recherchant des financements. De plus, elle poursuivra ses efforts dans la recherche de lieux appropriés. Nous devons également progresser dans le montage financier.

Nous resterons en lien étroit avec la Mairie et le pays voironnais pour avancer dans ce projet.

### **Accès à l'alimentation :**

Notre projet "De la terre à l'assiette et de l'assiette à la terre" vise à promouvoir une alimentation saine et respectueuse de l'environnement en privilégiant les produits locaux et biologiques. Pour cela, nous avons l'intention de renforcer nos partenariats avec les agriculteurs locaux. De plus, nous souhaitons poursuivre notre implication auprès du service de compostage du territoire, contribuant ainsi à la gestion durable des déchets organiques et à la préservation de notre environnement. Ce projet s'inscrit dans notre engagement à favoriser des pratiques alimentaires responsables et à sensibiliser notre communauté à l'importance de notre lien avec la nature.

Nous souhaitons également entamer une réflexion collective sur les temps du repas de midi afin de le rendre plus accessible à un public plus large.

### **Amélioration des Conditions de Travail :**

Nous aspirons à améliorer l'attrait de nos postes en 2024, notamment en revalorisant les salaires. Nous reconnaissons que le secteur social est en évolution constante, et il est essentiel de fidéliser notre équipe de salariés. Pour cela, nous envisageons de lancer de nombreuses réflexions sur les conventions existantes et la composition de l'équipe salariale.

### **Accompagnement des Bénévoles :**

Nous nous engageons à créer un environnement favorable où les bénévoles se sentent soutenus et épanouis. Il est aujourd'hui convenu que cet accompagnement se poursuivra au cours du premier semestre 2024. Nous travaillons également sur la planification des réunions des bénévoles afin qu'elles suscitent leur intérêt. Les réunions comporteront un temps d'information suivi d'une formation sur les sujets choisis par les bénévoles. De plus, nous prévoyons des rencontres avec d'autres associations afin d'échanger des expériences et d'enrichir nos pratiques collaboratives. Pour finir, nous cherchons des financements afin de pouvoir offrir une formation de premier secours en santé mentale.

## **Gouvernance, Projet associatif et Statut**

Nous prévoyons de mettre en place une commission dédiée à la gouvernance, aux statuts et au projet associatif. Cette commission aura pour mission d'examiner en détail ces trois aspects essentiels de notre organisation.

Tout d'abord, en ce qui concerne la gouvernance, nous examinerons les structures de décision et de gestion au sein de l'association, en nous assurant qu'elles sont efficaces et transparentes. Ensuite, concernant les statuts, nous étudierons leur pertinence et leur conformité aux besoins actuels de l'association, en envisageant toute modification nécessaire pour les adapter à notre évolution.

Enfin, en ce qui concerne le projet associatif, nous nous questionnerons sur nos objectifs, nos valeurs et notre mission, afin de nous assurer qu'ils restent alignés sur nos aspirations et sur les besoins de notre communauté.

Cette commission travaillera donc à établir une base solide et cohérente qui guidera notre association dans ses actions futures.

## **Réflexion autour du jardin**

Nous prévoyons de lancer une démarche réflexive approfondie concernant notre jardin solidaire situé à Coublevie. L'objectif est de repenser sa structure et ses activités afin de favoriser son développement pour apporter un service adapté à notre public et favoriser l'inclusion.

En parallèle, nous chercherons activement des financements et des partenariats pour soutenir et pérenniser ce projet, garantissant ainsi sa viabilité à long terme et son impact positif sur le public accueillis.

## ILS NOUS SOUTIENNENT



## REMERCIEMENTS

Nous tenons à exprimer notre profonde gratitude envers chacun de nos bénévoles pour leur dévouement, leur générosité et leur précieuse contribution à notre mission. Sans leur soutien, il nous serait impossible d'offrir le niveau de service dont bénéficient nos usagers.

De plus, nous souhaitons remercier chaleureusement nos donateurs et partenaires pour leur soutien constant et leur confiance renouvelée. Leur générosité et leur collaboration sont essentielles pour assurer la pérennité de nos actions et la réalisation de notre mission sociale.

Ensemble, grâce à l'engagement de notre équipe, de nos bénévoles, de nos donateurs et de nos partenaires, nous poursuivons notre mission avec détermination et solidarité, afin de contribuer au bien-être et à l'inclusion des personnes en situation de précarité.